



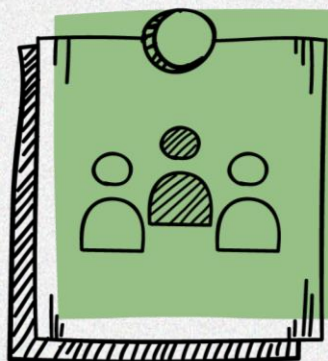
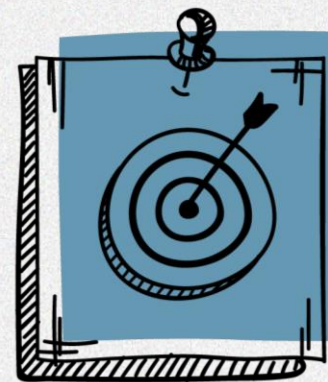
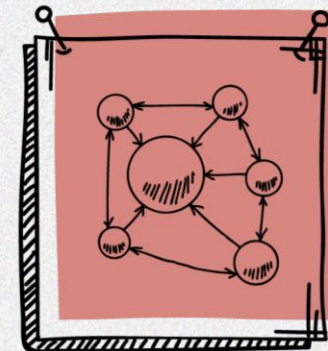
ЦНИИОИЗ
Центральный научно-исследовательский
институт организации и информатизации
здравоохранения

**Формирование и контроль корректности
отчетов федерального статистического
наблюдения:**

**СВЕДЕНИЯ О ЗАБОЛЕВАНИЯХ АКТИВНЫМ
ТУБЕРКУЛЕЗОМ - Форма № 8**

**СВЕДЕНИЯ О БОЛЬНЫХ ТУБЕРКУЛЕЗОМ
Форма № 33**

**Главный специалист Управления статистики
ФГБУ «ЦНИИОИЗ» Минздрава России
Кучерявая Дарья Александровна**



Правила заполнения формы № 8 не меняются!

Составляется головным ПТУ субъекта РФ, ведущим территориальный регистр (картотеку) больных туберкулезом,

только на основе извещения ф.089у,

которое заполняется на каждого впервые выявленного больного туберкулезом или рецидив и присылается в головное ПТУ медучреждениями любой подчиненности (Минздрав, ФСИН, ФМБА, МО, ФМС, РЖД, псих.интернат, детский дом и т.д. и т.п.)

дети, у которых выявлен туберкулез, вызванный штаммом ВСГ (осложнения иммунизации против туберкулеза) не включаются в ФГСН №8

Постановление Правительства Российской Федерации от 25 декабря 2001 г. № 892
«О реализации Федерального закона «О предупреждении распространения
туберкулеза в Российской Федерации»»

Профилактическим медицинским осмотрам в целях выявления ТБ подлежат один раз в год мигранты, беженцы, вынужденные переселенцы.

Учёту и регистрации при ведении государственного статистического наблюдения в целях предупреждения распространения ТБ подлежат как граждане Российской Федерации, так и иностранные граждане и лица без гражданства при выявлении у них активной формы ТБ впервые.

Учёту и регистрации при ведении государственного статистического наблюдения в целях предупреждения распространения ТБ подлежат все случаи смерти больных ТБ.

Постановление Главного государственного санитарного врача Российской Федерации от 22.10.2013г. № 60 «Профилактика туберкулеза. Санитарно-эпидемиологические правила СП 3.1.2.3114-13»

Иностранные граждане и лица без гражданства при обращении за получением разрешения на временное проживание на территории Российской Федерации, вида на жительство, гражданства или разрешения на работу в Российской Федерации во внеочередном порядке проходят профилактический медицинский осмотр на туберкулёз, а далее – один раз в год

При выявлении у них активной формы туберкулёза впервые - подлежат учету и регистрации в рамках государственного статистического наблюдения.

Организация профилактических осмотров на туберкулёз и контроль за их проведением осуществляются органами исполнительной власти субъектов Российской Федерации в области охраны здоровья граждан

До принятия решения о нежелательности пребывания им будет проводиться лечение туберкулёза в соответствии с действующими на территории Российской Федерации рекомендациями

Типичные ошибки в заполнении Формы №8

- **Не заполнены строки ФСИН**
- **Двойной учет посмертно выявленных**
- **Неправильное формирование строк «Иностранцы» и «Жители других территорий». Не надо бояться увеличения показателя заболеваемости за счет мигрантов**
- **Попытка подогнать значения строк по выявлению бактериовыделителей среди в/в так, чтобы сумма выявления разными методами равнялась количеству людей-бактериовыделителей**
- **Ошибки в арифметике**

Правила заполнения формы №33

изменились в 2020 году и в этом году остаются прежними!

Изменения в системе диспансерного учета, связанные с вступлением в силу

Приказа МЗ РФ №127-н от 13.03.2019 года

- Больше нет различий между детскими и взрослыми ГДУ
- В 0 ГДУ нет подгрупп А и В
- В I ГДУ нет подгрупп А и В
- В III ГДУ нет подгрупп А и В
- Поменялся смысл наполнения I, II, III, IV, VI ГДУ



При этом формы учета не изменялись!

Типичные ошибки в заполнении Формы №33



- **нарушение межгодового баланса в таб. 2100, 2300, 2400, 2500**
- **в таб. 2700 неверно указываются данные предыдущего года**
- **несоответствие данных из таб.2200 (форма 33) данным из таб. 2513 (форма 30)**
- **отсутствие данных в отдельно взятых таблицах при заполненной форме**

Сверка Форм №8 и №33 с Приказом 50 и ФРБТ

По форме №8 идёт сверка с Приказом №50:

- **общее число впервые выявленных больных ТБ**
- **число впервые выявленных больных во ФСИН**
- **число выявленных посмертно**
- **число выявленных рецидивов**

По форме №33 идёт сверка с ФРБТ:

- **общее число контингентов на конец отчётного года**
- **контингенты на конец отчётного года ТБ+ВИЧ**
- **бактериовыделители ТОД на конец отчётного года**
- **бактериовыделители с МЛУ на конец отчётного года (критерии МЛУ – устойчивость к изониазиду и рифампицину)**

Сверка Формы №33 с ФРБТ

Проблема в том и заключается, что нет нормативных документов, поэтому следуем фразе «кроме состоящих на учете»

Если Вы «своих» лиц без определённого места жительства берете на учёт, то не включайте их в табл.2800, а показывайте в табл.2100

Также и для других категорий «временно проживающих на территории обслуживания».

Нет четкого определения, что такое временно - неделя, месяц, год, несколько лет?
Нет понятия прописка, а есть регистрация постоянная, временная

Есть место регистрации, а есть место фактического проживания – контакты вы как обследуете и учитываете?

По закону мы обязаны оказывать помощь всем

Если завели на больного форму 030-4/у – то он состоит на учете, не завели – не состоит

Ф.089у необходимо заводить на всех и включать всех в Форму №8, т.к. если больной даже выслан после обследования, то он все равно уже успел распространить туберкулез если не на жителей вашего субъекта, то на тех с кем приехал и кто у Вас остался работать и заболит позже

Контакты



ЦНИИОИЗ

Центральный научно-исследовательский
институт организации и информатизации
здравоохранения

Кучерявая Дарья Александровна



+7 (495) 618-22-01 доб. 704



www.mednet.ru



koe-koe@mednet.ru



г. Москва, ул. Вучетича, 12

Наши социальные сети



@cniioizofficial



@okobyakova