



**АО «БАРС ГРУП»**

# НАСТРОЙКА СКАНЕРА ШТРИХ-КОДОВ

БАРС.ЗДРАВООХРАНЕНИЕ-РЕГИСТРАТУРА

РУКОВОДСТВО АДМИНИСТРАТОРА

2015

Версия 1.03

## СОДЕРЖАНИЕ

<b>1. Настройка и подключение сканера штрих-кодов для ОС Windows .....</b>	<b>4</b>
1.1. Установка драйвера сканера .....	4
1.2. Установка Java SE Runtime Environment .....	4
1.3. Проверка корректности установки Java.....	6
1.4. Настройка безопасности Java.....	7
1.4.1. Добавление URL-адреса: .....	8
1.4.2. Формат URL-адреса: .....	9
1.5. Подключение сканера .....	9
<b>2. Настройка и подключение сканера штрих-кодов для ОС Linux (Ubuntu) .....</b>	<b>10</b>
2.1. Проверка Java .....	10
2.2. Установка Oracle Java 7 в Ubuntu из репозитория .....	10
2.3. Проверка установки .....	10
2.4. Добавление пользователя в группу dialout .....	11
2.5. Настройка безопасности Java.....	11
2.6. Подключение сканера .....	11
<b>3. Настройка сканера .....</b>	<b>12</b>
<b>4. Работа со сканером в Регистратуре.....</b>	<b>14</b>

**ПЕРЕЧЕНЬ ТЕРМИНОВ**

В настоящем документе приняты следующие термины и сокращения:

МИС	- Медицинская информационная система «БАРС.Здравоохранение-МИС»
ОМС	- Обязательное медицинское страхование
ОС, Система	- Операционная система
Регистратура	- Информационная система «БАРС.Здравоохранение-Регистратура»
СОМ-порт	- Последовательный порт

## 1. НАСТРОЙКА И ПОДКЛЮЧЕНИЕ СКАНЕРА ШТРИХ-КОДОВ ДЛЯ ОС WINDOWS

### 1.1. Установка драйвера сканера

Драйвер устанавливается с сайта производителя сканера.

### 1.2. Установка Java SE Runtime Environment

Для считывания данных со сканера необходимо установить Java-плагины.

Для этого необходимо:

1) Зайти на сайт <http://www.java.com/ru/> и нажать кнопку «Загрузить Java бесплатно» (Рис. 1).

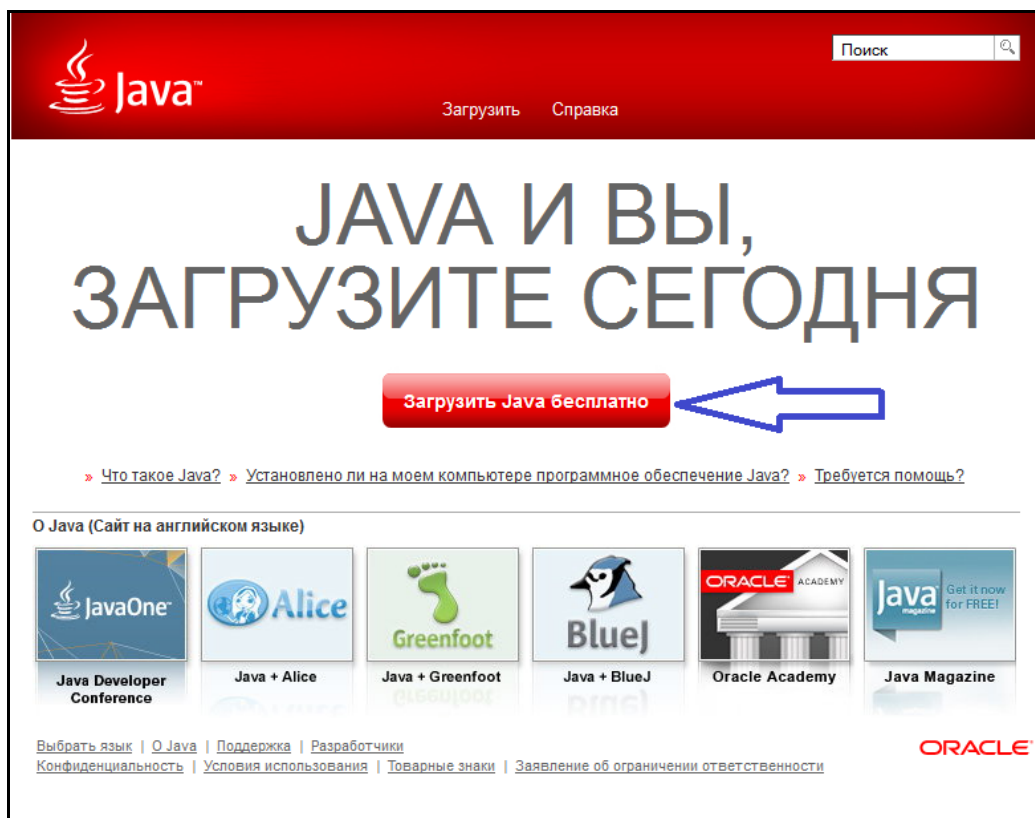


Рис. 1

2) На следующей странице нажать на ссылку «Просмотрите все загружаемые файлы Java» (Рис. 2).

Java™

Поиск

Загрузить Справка

Справочные ресурсы

- » [Что такое Java?](#)
- » [Удаление предыдущих версий](#)
- » [Отключение поддержки Java](#)
- » [Сообщения об ошибках](#)
- » [Устранение проблем Java](#)
- » [Другие разделы справки](#)

Пользователям 64-разрядной версии Windows

Используете одновременно 32-разрядную и 64-разрядные версии браузеров?

- » [Часто задаваемые вопросы о 64-разрядной версии Java для Windows](#)

Установка в автономном режиме

Возникли проблемы при загрузке? Попробуйте запустить программу автономной установкой

## Загрузить Java для Windows

Рекомендуется Version 8 Update 25 (размер файла: 623 KB)

**Согласиться и начать бесплатную загрузку**

Загружая Java, вы автоматически соглашаетесь с условиями и положениями [лицензионного соглашения для конечных пользователей](#)

После установки Java для применения изменений может потребоваться перезагрузка браузера (необходимо закрыть и снова открыть все окна браузера).

- » [Инструкции по установке](#)
- » [Системные требования](#)

Не та операционная система? [Просмотрите все загружаемые файлы Java.](#)

Под программным обеспечением Java или средой выполнения Java подразумеваются также Java Runtime, среда выполнения, модуль выполнения, JRE, виртуальная машина Java, виртуальная машина, Java VM, JVM, VM, подключаемый модуль Java, дополнение Java и загружаемые файлы Java.

Рис. 2

3) Выбрать разрядность версии в соответствии с рекомендациями на сайте (Рис. 3).

Java™

Поиск

Загрузить Справка

Доступные операционные системы

- » [Windows](#)
- » [Mac](#)
- » [Linux](#)
- » [Solaris](#)

Справочные ресурсы

- » [Устранение проблем Java](#)

Java 7

- » [Где можно найти Java 7?](#)

JDK

- » [Ищете JDK?](#)

## Загрузка Java для всех операционных систем

**Рекомендуется Version 8 Update 25**

Чтобы загрузить последнюю версию Java, выберите из списка установочный файл, соответствующий версии вашей операционной системы.

> [Удаление предыдущих версий](#) > [Что такое Java?](#)

**Загружая Java, вы автоматически соглашаетесь с условиями и положениями [лицензионного соглашения для конечных пользователей](#)**

Windows [i](#) [Что выбрать?](#)

<p> <a href="#">Windows В автономном режиме (32-разрядная версия)</a> <a href="#">Инструкции</a></p> <p>размер файла: 28.3 МВ</p>	<p>После установки Java перезагрузите браузер и убедитесь, что установка завершилась успешно.</p>
<p> <a href="#">Windows В автономном режиме (64-разрядная версия)</a> <a href="#">Инструкции</a></p> <p>размер файла: 88.3 МВ</p>	

**Очевидно, вы просматриваете эту страницу в 32-разрядном браузере.** При одновременном использовании 32-разрядного и 64-разрядного браузеров необходимо установить обе версии Java (32-разрядную и 64-разрядную), чтобы в системе был подключаемый модуль Java для обоих браузеров. » [Часто задаваемые вопросы о 64-разрядной версии Java для Windows](#)

Рис. 3

4) Установить скачанный файл.

### 1.3. Проверка корректности установки Java

Перезапустить браузер Firefox и зайти в «*Меню*» → «*Дополнения*» → «*Плагины*».

При правильной установке окно должно содержать два пункта, выделенных на рисунке (Рис. 4).

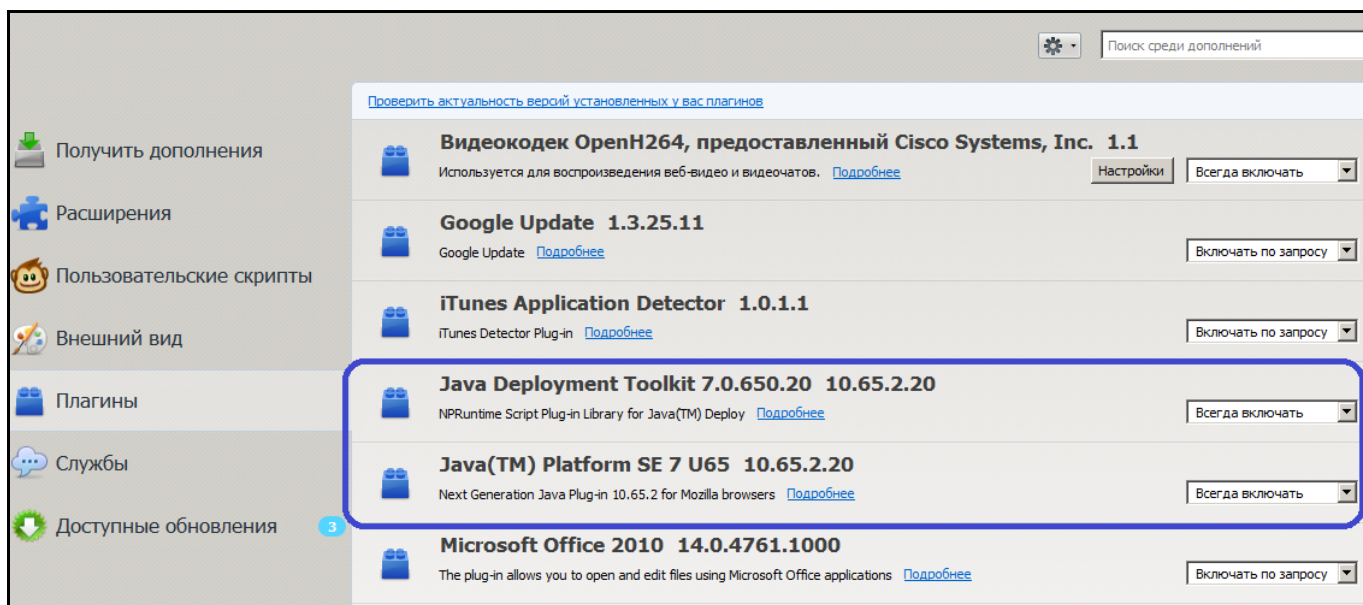


Рис. 4

#### 1.4. Настройка безопасности Java

Чтобы плагины работали в Firefox, необходимо внести исключения безопасности для сайта фронт-офиса Регистратуры.

Сначала необходимо настроить плагины так, чтобы они включались всегда. Для этого в адресной строке Firefox необходимо ввести `about:addons`, перейти в раздел «Плагины» и выставить на указанных выше плагинах значение «Всегда включать».

Затем необходимо добавить сайт фронт-офиса Регистратуры в список сайтов исключений Java, чтобы плагины работали в инфомате.

Для управления списком сайтов-исключений используется вкладка Security панели управления Java.

Список отображается на этой вкладке. Чтобы добавить, изменить или удалить URL-адрес из списка, необходимо нажать кнопку «*Edit Site List*» (Изменить список сайтов) (Рис. 5) и выполнить указанные ниже инструкции.

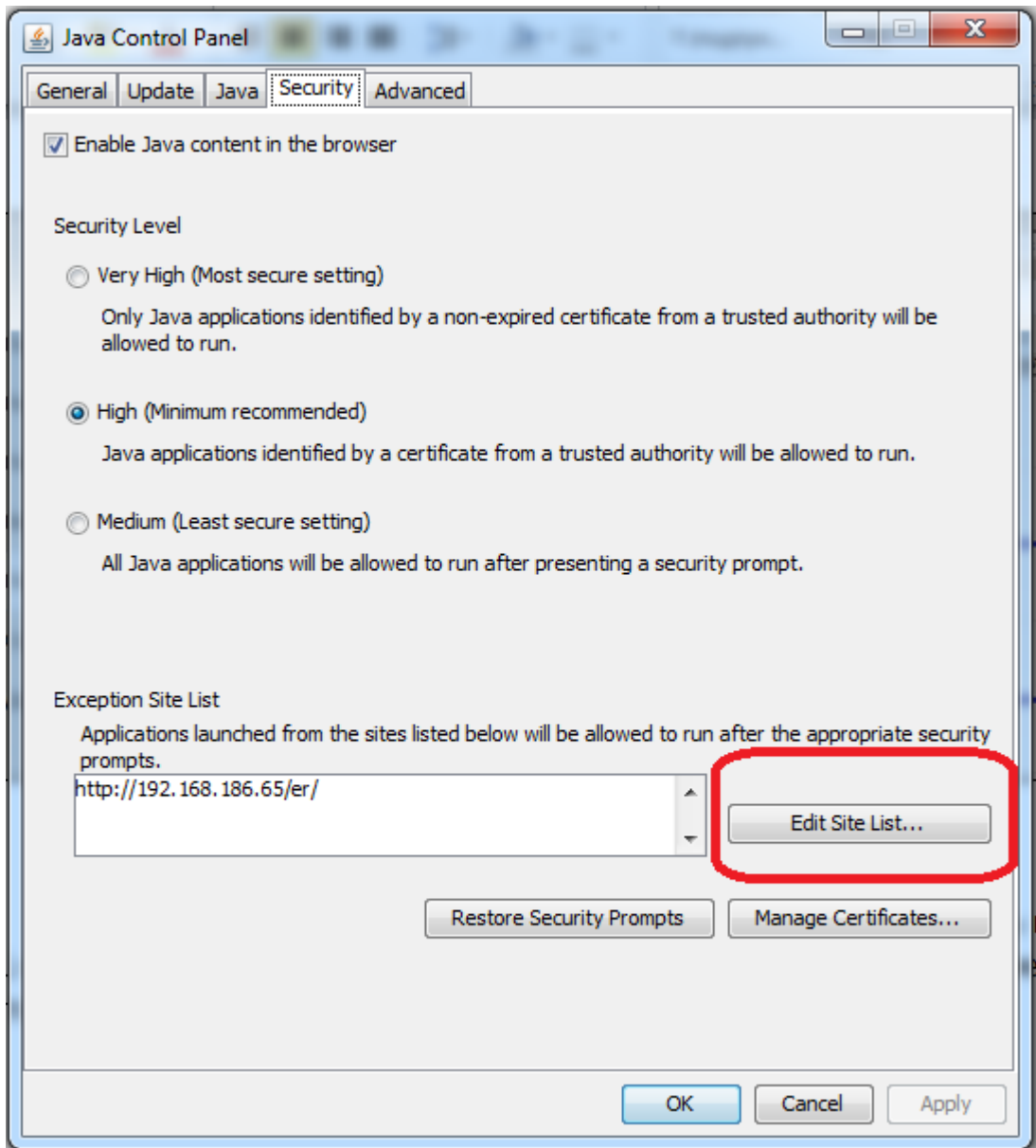


Рис. 5

#### 1.4.1. Добавление URL-адреса:

- 1) Нажать кнопку «*Edit Site List*».
- 2) Нажать кнопку «*Add*» (Добавить) в окне «*Exception Site List*».
- 3) Щелкнуть пустую область в поле «*Location*» (Местоположение), чтобы ввести URL-адрес.
- 4) URL-адрес должен начинаться с `http://` или `https://`, например: <http://myexample.com>, <https://myexample.com>
- 5) Нажать кнопку «*OK*», чтобы сохранить введенный URL-адрес. При нажатии на кнопку «*Отмена*» URL-адреса не сохраняются.



6) Нажать кнопку «*Continue*» (Продолжить) в диалоговом окне «*Security Warning*» (Предупреждение системы безопасности).

#### **1.4.2. Формат URL-адреса:**

- 1) Необходимо указать протокол и домен.
  - 2) Поддерживаемые протоколы: FILE, HTTP и HTTPS. Рекомендуемый протокол – HTTPS. Если указан протокол, отличный от HTTPS, отображается предупреждение.
  - 3) Номер порта требуется, только если не используется порт по умолчанию.
  - 4) Путь указывается по желанию.
  - 5) Специальные символы не поддерживаются.
- Если указан только домен, будет разрешен запуск любого приложения RIA из этого домена. Для одного домена может существовать несколько записей, например <https://www.example.com> и <http://www.example.com>.
  - Если путь оканчивается косой чертой (/), например <https://www.example.com/apps/>, будет разрешен запуск приложений RIA, находящихся в указанном каталоге и вложенных папках. Если путь не оканчивается косой чертой, например, <http://www.example.com/test/applet.html>, будет разрешен запуск только указанного приложения RIA.

В список исключений необходимо добавить адрес фронт-офиса.

#### **1.5. Подключение сканера**

Для работы в Регистратуре сканер нужно перевести в режим эмуляции COM-порта. Для Windows нужно скачать с сайта <http://www.honeywellaidc.com/> Honeywell Scanning and Mobility (HSM) USB Serial Driver. Для скачивания драйвера необходимо зарегистрироваться на сайте. Регистрация занимает до 72 часов.

После скачивания драйвера необходимо отсоединить сканер от компьютера, распаковать архив с установочными файлами в какую-нибудь папку компьютера. Затем открыть разархивированную папку и запустить файл *Install\_x64.bat* для 64-битной Windows или *Install\_x86.bat* для 32-битной Windows.

После того как драйвер сканера будет установлен, необходимо перезагрузить компьютер и опять подсоединить сканер к компьютеру.

При подключении сканера в Firefox должно выйти сообщение о блокировке плагина Java. Необходимо разрешить его работу.

## 2. НАСТРОЙКА И ПОДКЛЮЧЕНИЕ СКАНЕРА ШТРИХ-КОДОВ ДЛЯ ОС LINUX (UBUNTU)

### 2.1. Проверка Java

Сначала необходимо проверить, какая версия Java установлена. Для этого выполнить команду в терминале:

```
java -version
```

Если будет *openjdk*, то следует удалить этот пакет из системы, используя команду:

```
sudo apt-get remove openjdk*
```

### 2.2. Установка Oracle Java 7 в Ubuntu из репозитория

Добавить репозиторий в систему. Для этого выполнить команду:

```
sudo add-apt-repository ppa:webupd8team/java
```

Затем обновить информацию о пакетах:

```
sudo apt-get update
```

Для установки Oracle Java 7 выполнить команду:

```
sudo apt-get install oracle-java7-installer
```

### 2.3. Проверка установки

1) Чтобы убедиться, что Oracle Java 7 установлена, необходимо выполнить команду:

```
java -version
```

Должно быть:

```
java version "1.7.0_45"
```

2) Проверить версию компилятора Javac. Для этого выполнить команду:

```
javac -version
```

Должно быть:

```
javac 1.7.0_45
```

#### **Важно!**

Версии javac и java должны совпадать!

## 2.4. Добавление пользователя в группу *dialout*

Сканер штрих-кодов доступен для работы только пользователям группы *dialout*. В эту группу должен быть включен пользователь ОС, под которым запускается браузер (для работы в МИС). Для этого необходимо выполнить команду *usermod*:

```
sudo usermod -aG dialout user
```

где *user* - имя пользователя.

После выполнения команды необходимо перезагрузить систему.

## 2.5. Настройка безопасности Java

Настройки Java выполняются так же, как описано в пункте 1.4 «Настройка безопасности Java».

## 2.6. Подключение сканера

При подключении сканера в Firefox должно выйти сообщение о блокировке плагина Java. Необходимо разрешить его работу.

### 3. НАСТРОЙКА СКАНЕРА

Сканер настраивается с помощью управляющих штрих-кодов, то есть чтобы настроить его, нужно отсканировать необходимые штрих-коды.

Весь перечень штрих-кодов должен содержаться в руководствах к сканерам.

Для корректной работы со сканером необходимо отсканировать штрих-код с названием, вроде, *Virtual COM emulation mode*, либо *VCOM*, либо *RS232 emulation*, либо *USB Serial*. Название может быть другим, но в пояснении к штрих-коду должно быть описано, что он предназначен для перевода сканера в режим эмуляции COM-порта. Для сканеров Honeywell используется следующий штрих-код (Рис. 6).



Рис. 6

Для работы сканера в инфомате необходимо также отсканировать штрих-код, который переведет сканер в режим презентационной работы – без необходимости нажимать на кнопку сканера. Для сканеров Honeywell используется следующий штрих-код (Рис. 7).

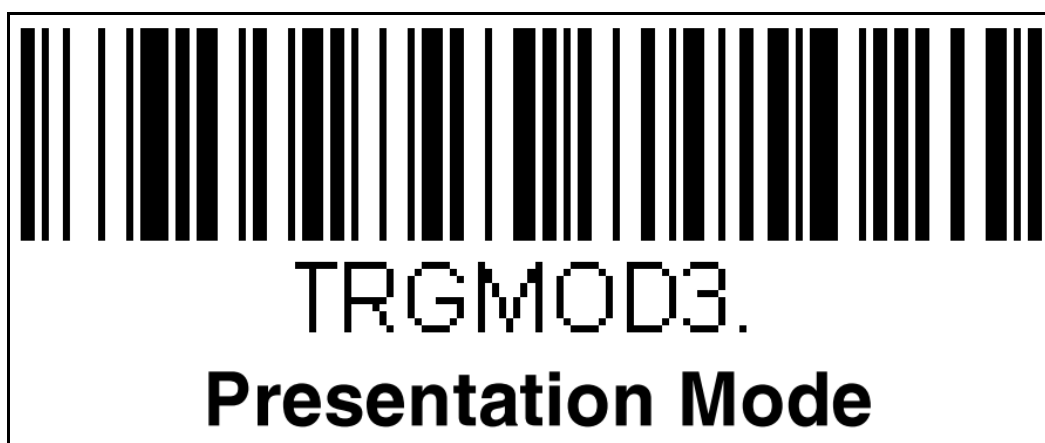


Рис. 7

В некоторых моделях сканеров (например, Honeywell) требуется перевести сканер на восприятие русских символов. Для этого необходимо отсканировать штрих-коды, отвечающие за перевод клавиатуры на русский язык. Для сканеров Honeywell

необходимо из руководства по сканеру последовательно отсканировать следующие штрих-коды (Рис. 8 - Рис. 10).



Рис. 8



Рис. 9



Рис. 10

Полный перечень штрих-кодов можно найти в документации к продукту на сайте производителя (при покупке сканера предоставляется сокращенная версия руководства).

**Важно!**

Штрих-коды из этого руководства взяты из руководства пользователя сканера **Honeywell 3310G-4USB-0**. Для сканеров других моделей или производителей пользуйтесь документацией к соответствующей модели.

#### 4. РАБОТА СО СКАНЕРОМ В РЕГИСТРАТУРЕ

Чтобы использовать сканер при работе с Регистратурой, в адрес Регистратуры необходимо добавить параметр «&scanner».

Например, если адрес Регистратуры <http://192.168.186.65/er/?er-clouds>, то для работы со сканером необходимо перейти на адрес <http://192.168.186.65/er/?er-clouds&scanner>.

Если всё настроено верно, выйдет предупреждение о безопасности (Рис. 11). Необходимо поставить галочку для разрешения работы приложения «*I accept the risk and want to run this application*» и нажать кнопку «Run».

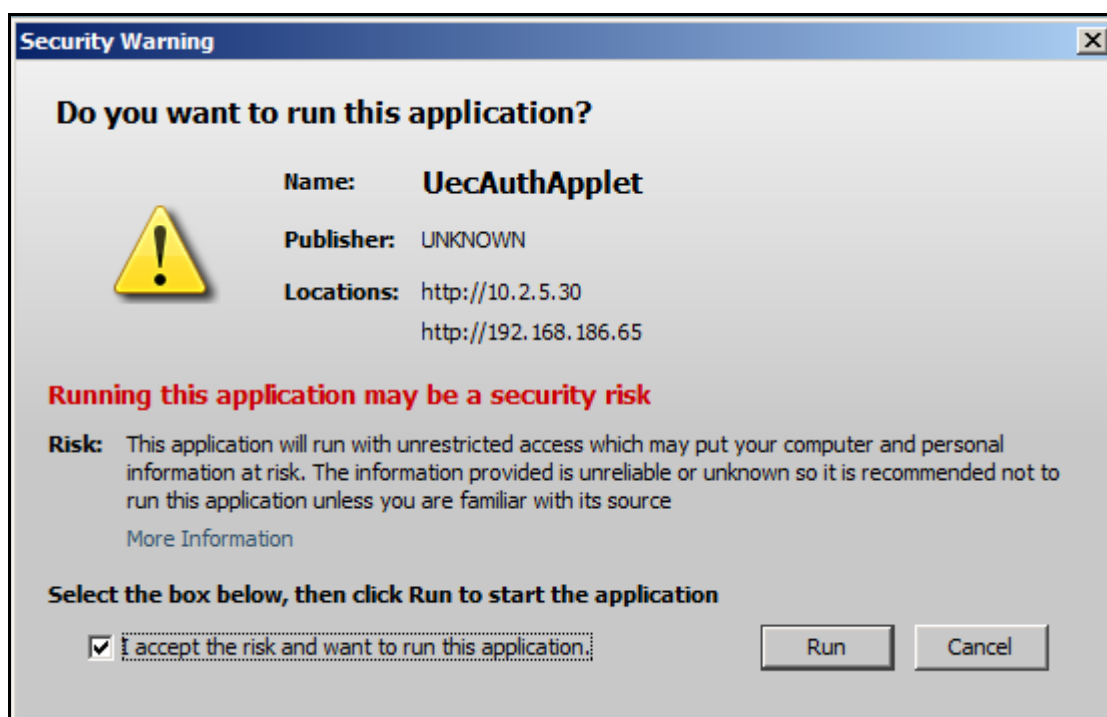


Рис. 11

Пользователь сначала должен выбрать вид приема – бесплатный или платный, а затем поднести полис ОМС штрих-кодом к сканеру. После чего будет осуществлен вход пользователя в Регистратуру (при условии, что пользователь успешно идентифицирован в системе).

